

RENFE**La compañía oferta 100.000 plazas adicionales con motivo del puente**

■ Renfe ofrece hasta el próximo domingo día 10 cerca de 100.000 plazas extra para reforzar su oferta, con motivo del puente de la Constitución y de la Inmaculada. La iniciativa afecta a los principales trenes de Renfe de Alta Velocidad y Larga y Media Distancia, con las líneas con conexión con Barcelona y con Madrid. Para el servicio de Alta Velocidad entre la capital de España y Sevilla, se han dispuesto 21.000 plazas adicionales. Las conexiones del Talgo 200 entre Madrid y Málaga también estarán reforzadas con cerca de 26.000 plazas, un 15% más. Mientras, en los servicios que enlazan la Comunidad Valenciana con Madrid y Cataluña, habrá 15.000 plazas extraordinarias, un 25% más.

ADIF/MONCOBRA**Mantenimiento de Atocha**

■ El Administrador de Infraestructuras Ferroviarias (Adif) adjudicará 2,3 millones de euros a la empresa de servicios Moncobra para que lleve a cabo, los próximos cuatro años, el control y el mantenimiento de las instalaciones de la estación de Madrid-Puerta de Atocha, incluyendo la vigilancia de espacios del recinto.

MÁLAGA MASTER DE TENIS**Discapacitados de Marbella ofrecen una exhibición en silla de ruedas**

■ El Málaga Master de Tenis, que se celebró este fin de semana con Rafael Nadal y Carlos Moyá como cabezas de serie, celebró ayer un partido de exhibición con jugadores en silla de ruedas, coincidiendo con el Día Internacional del Discapacitado. Los deportistas que disputaron el encuentro pertenecen a la Asociación de Discapacitados Físicos de Marbella, que tiene como finalidad la reinserción en la sociedad de las personas con problemas de movilidad, a través del trabajo o del deporte. Los jugadores que participaron en la muestra fueron Francesc Tur, actual campeón de España y número 21 mundial, y Francisco Javier Sánchez, campeón nacional, internacional y paraolímpico.

GRUPO DELAWARE**Apertura de una oficina en Ucrania**

■ La consultora tecnológica Grupo Delaware ha inaugurado su primera oficina fuera de España en la ciudad de L'viv, en Ucrania. La compañía, que facturó 200 millones en 2005, prevé invertir 1,5 millones en los próximos dos años para implantar su base de operaciones y de *outsourcing* en Europa del Este.

LA ESCUELA DE NEGOCIOS IESE Y LA FIRMA KPMG ANALIZAN LOS ÓRGANOS DE ADMINISTRACIÓN

Los consejos se destapan

¿Están las compañías españolas preparadas para adoptar las nuevas recomendaciones del Código Conthe? Las sociedades todavía han de afrontar muchos retos, como el tamaño de los consejos o la presencia de mujeres en los mismos.

SERGIO SAIZ. Madrid

Las empresas no tendrán que rendir cuentas del cumplimiento de las recomendaciones del Código Conthe hasta 2008, cuando presenten sus informes respecto al ejercicio de 2007. Por lo tanto, les queda poco más de un año para adaptar sus consejos a la nueva normativa o tendrán que explicar por qué no lo cumplen.

¿En qué situación se encuentran los máximos órganos de gestión del parque empresarial español? La escuela de negocios IESE y la firma de auditoría y consultoría KPMG han elaborado una radiografía sobre *Prácticas de gobierno corporativo*, en la que analizan tanto los consejos de las sociedades a -

des cotizadas, como aquellas no están presentes en la bolsa, pero que, llegado el caso, podrían querer formar parte del mercado continuo.

El Código Unificado recomienda que los consejos de administración estén formados por entre cinco y quince miembros. Aunque el tamaño medio de las compañías presentes en la bolsa se sitúa en 12,6 miembros y el de las no cotizadas en 7,4, hay compañías que superan estos límites, tanto al alza, como a la baja. Siete sociedades cotizadas tienen más de quince consejeros, lle-

gando incluso hasta veintidós miembros, mientras que hay una con sólo tres. En el caso de empresas cuyas acciones no están en bolsa, sus órganos de gobierno pueden incluso albergar hasta 26 personas.

Independencia

Según pone de manifiesto el informe, la mitad de las cotizadas todavía no cumple con la recomendación que aconseja que, al menos, un tercio del total de consejeros sean independientes. De momento, su número es muy similar al resto de administradores externos, entre los que se

encuentran los dominicales.

Otra de las asignaturas pendientes sigue siendo el número de mujeres, cuya media no llega ni siquiera al uno. En las compañías no cotizadas, su presencia es todavía menor.

La experiencia en el sector es una de las cualidades más valoradas a la hora de elegir un consejero

El 75% de las compañías analizadas cuenta con una única persona que ostenta los cargos de presidente y primer ejecutivo. Este porcentaje es del 47,2% en el caso de las cotizadas y del 39% en las que no

están presentes en bolsa. Sin embargo, esta variable asciende hasta el 63% si sólo se tienen en cuenta las sociedades del Ibex 35. Sin embargo, destaca que cerca del 40% de las sociedades en las que se unen estas dos figuras cuentan con un vicepresidente elegido entre los consejeros independientes, pese al revuelo que se organizó cuando el borrador del Código Conthe recogió esta recomendación, hasta el punto de tener que retirarla en la versión definitiva.

Donde mayor grado de cumplimiento presentan las compañías españolas es en la

creación de una comisión de nombramientos y retribuciones, ya que el 83% la ha creado. El cien por cien cuenta con una comisión de auditoría, aunque esto se debe a que todas las cotizadas están obligadas a ello por ley. Sin embargo, el Código Unificado también establece que éstas estén compuestas exclusivamente por consejeros externos y que el presidente sea un independiente. El estudio desvela que la comisión de auditoría

está presidida por un consejero interno en el 27% de los casos y la de nombramientos, en un 31%.

Valores como la integridad y la franqueza son los elementos más valorados por las compañías a la hora de seleccionar a sus consejeros, seguidos de los contactos empresariales y la reputación. En cuanto a las características profesionales, prima, en el 74% de los casos, la experiencia en el sector.

Dedicación

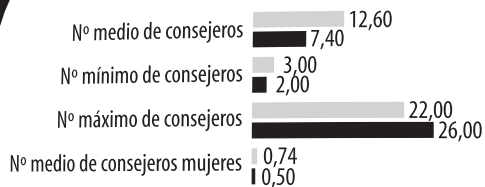
Menos del sesenta por ciento de las compañías valora la dedicación del consejero como un factor clave. El consejo se reúne, como mínimo, seis veces al año en el 83% de las sociedades, aunque existe una minoría que celebra menos de tres reuniones anuales. Por norma general, son las cotizadas las que más tiempo dedican a sus órganos de gobierno.

Radiografía de los consejos

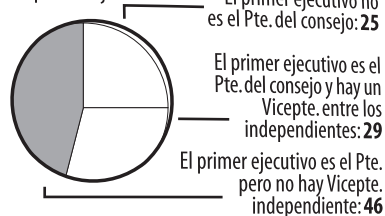
En número medio.

**Composición**

■ Cotizan en España ■ No cotizan en España

**Mercado continuo**

En porcentaje.

**Características personales para formar parte de un consejo**

■ Cotiza ■ No cotiza



FUENTE: IESE y KPMG

Los números

93% La mayoría de las compañías envía información a sus consejeros antes de la reunión, aunque más de un 37% lo hace con menos de una semana de antelación.

63% Por norma general, las reuniones de los consejos ocupan una mañana o una tarde y sólo el 11% dura un día, frente al 26% que pueden desarrollarse a lo largo de media tarde o mañana.

83% Entre las cualidades personales a la hora de elegir a las personas que formarán parte del consejo, lo más valorado es la franqueza, seguida de la integridad. La dedicación a la compañía sólo es tenida en cuenta en el 57% de las empresas cotizadas.

92% Las sociedades presentes en bolsa han optado de forma masiva por implantar el reglamento del consejo y un código interno de conducta. En el caso de las compañías no cotizadas, prácticamente la mitad carece de este tipo de documentos éticos.